

Pylvään päälle

On olosuhteita, joissa suurikokoiset lattiakaiuttimet eivät tule kuuloonkaan joko tilanpuutteen tai sisustuksellisten seikkojen vuoksi. Jalustakaiutin saattaa tällöin olla ainoa vaihtoehto äänen tuottamiselle. Keskiraskaan hifin piiristä löytyy vastinetta rahalle, niin äänellisesti kuin ulkonäöllisestikin.

Aurelia Cerica
B&W 805S
Dynaudio Contour S1.4
ESA Triton 1 S
Focal Electra 1007S
ProAc Response D 1
Profel Nuovo Trenta
Tannoy Autograph Mini



Kahden ja kolmen tuhannen euron hintaluokka edustaa keskiraskasta hifiä. Asiakskunta on vaativaa ja kirjavaa. Yksi arvostaa enemmän pientä kokoa ja ulkonäköä, kun toinen esimerkiksi tarkkaakin tarkempaa äänikuvaa. Täten vertailun hintahaarukka ja laitteiden kirjo on poikkeuksellisen laaja.

Valitsimme testiin kahdeksan kaiutinta, joiden joukossa on hyvin erilaisia lähestymistapoja äänen tuottamiseen. Mukana on myös pikkuinen aktiivimonitori. Yhteinen nimittäjä kaikille testatuille on, että ne on tarkoitettu asetettavaksi jalustan päälle. Pöytä- tai hyllysoitusta ei voida suositella, koska se synnyttää väkisin väkisin värityksiä. Tukevalla ja asiallisella jalustalla kovaäänisestä saa huomattavasti enemmän irti.

Saanan esitellä joukon kirjavan

Vertailussa on kaksi kotimaista valmistajaa, joista Aurelia tarjosi testiin uunituoreen Ceric-mallin. Se on kuin Graphican pikkuveli. Kaiutin hyödyntää kolmea diskanttia, jotka on asennettu CSR-suuntaimeen (Cylinder Source Radiator), jonka on tarkoitus tuottaa nauhadiskanttimaista sylinteriaaltoa. Kotelo perustuu D'Appolito-periaatteeseen, jossa kaksi bassokeskiäänistä sijaitsee symmetrisesti diskanttien ylä- ja alapuolella. Cerican liitinpaneelissa on dippikytkin, jolla korkeimpien taajuuksien taaso voi nostaa noin yhden desibelin.

B&W on tuttu englantilainen alan peluri. Otimme testiin mallin 805S, joka on omintakeisen näköinen jalustakaiutin. Diskanttielementti nimittäin sijaitsee kotelon päällä olevassa, mikrofoniamuistuttavassa putkessa. Bassokeskiääninen on merkille tuttuun tapaan kevlarpintainen. 805 S perustuu vanhempaan Signature 805 -malliin.

Tanskalainen Dynaudio on tuttu monista aikaisemmista vertailuistamme. S1.4 on Countour-sarjan pienin kaiutin. Muotoilu on perinteisen skandinaavista, ja valmistaja tarjoaa lisähintaan myös kaiuttimelle suunnitellun jalustan. Bassokeskiääninen on sijoitettu tavanomaisesta poiketen diskantin yläpuolelle. Etulevy on jäykkää metallia, johon suojaverkko kiinnittyy elegantisti magneettien avulla.

Puolasta ponkaiseva ESA ilahdutti meitä Triton 1 SE -mallillaan. Siinä yhdistyvät monet ESA:lle tutut piirteet: taakse kallistettu etulevy, Peerlessin elementit ja vahva käsityön jälki. Kotelovärehtelyitä ei pitäisi esiintyä, sillä etupaneeli on noin kuusi senttimetriä paksu, ja kotelo on väkevästi tuettu myös sisältä. Täten painoakin kertyy mukavat 11 kiloa. Kaksoisjohdotus on myös mahdollista.

Futuristinen ulkonäkö on Focalille ominaista. Vertailun ranskatart kantaa mallinimeä 1007 S, ja sen kotelossa yhdistyy tyylikäs viilu ja viileä



Kaapelit kulkevat siististi Profelin jalustojen sisällä.

metalli. Kotelo on jäykkää tekoa ja painaa 14 kiloa. Viimeistelyistä on valittavissa tumma tai vaalea puu kylkiin.

ProAc edustaa peribrilliläistä, tinkimätöntä hifismiä. Vertailussa ollut Response D1 kuuluu valmistajan kalliimpaan sarjaan. Vaikka kotelon koko on testin pienimmästä päästä, painonsa vuoksi sillä on auktoriteettia. Kotelo on erittäin jäykkää tekoa, ja seinillä on raskasta vaimennusmattoa. Viimeistelyjä on saatavilla useita, mutta testiparissa oli perinteinen, musta viilu.

Kotimainen Profel on aiemmin keskittynyt lähinnä aktiivisiin studiomonitoreihin, mutta on viime vuosina tunkeutunut myös monen hifiharrastajan kuunteluhuoneeseen. Valmistajalta löytyy nykyisin myös passiivimalleja, mutta tämän testin hintaluokkaan osui paremmin Nuovo Trenta -malli, joka on pieni aktiivimonitori. Elektroniikka on sama kuin Profel Pro Studio 30:ssä, mutta kotelo on refleksivirritteinen ja muotoilu elegantimmin kotioloihin istuva.

Testin toinen brittivahvistus on Tannoy. Veikeän näköinen Autograph Mini kuuluu valmistajan retrohenkiseen ja persoonalliseen Prestige-sarjaan. Kaikki sarjan kaiuttimet perustuvat koaksiaalielementteihin, ja niiden muotokieli on suoraan kuin vanhasta brittiläiskartanosta nappinahkasohvineen ja tupakkapöytineen. Tässä mielessä Autograph Minin ulkonäkö poikkeaa tutusta ja tuo mukavan piristysruiskeen joukkoon.

Laadukkaista raaka-ainesta valmistetut

Kun kaiuttimiin panostaa muutaman tuhatlappusen, odottaa laadukkaan äänentoiston li-

säksi myös tasokasta viimeistelyä ja kunnollisia komponentteja. Tässä mielessä vertailun kaiuttimista yksikään ei saa pahoja moitteita. Lähes kaikissa testatuissa kotelon laatu ja viimeistely on moitteetonta.

Kurkistus kaiuttimien syövereihin ei myöskään paljastanut luurankoja kaapeista, ja kaikista vertailun kaiuttimista paljastuivat asialliset sisäkaapeloinnit, vaimennusaineet, tukirimoitukset ja pääasiassa laadukkaita jakosuodinkomponentit. Sen sijaan kaapelien liittimissä on laatueroja. Esimerkiksi Aureliassa koreilevat klassikon asemassa olevat WBT:n liittimet, jotka hakkaavat napakkuudessaan ja toleransseissaan rämisevät kopiot mennessä – puhumattakaan muovisista rimpuloista.

Sisäinen johdotus on testin kaiuttimissa tehty poikkeuksetta noin 1,5–2,5 neliömillimetrillä kaapelilla, ja liittimet elementteihin oli toteutettu juottamalla tai napakasti istuvilla liittimillä. Jakosuotimissa oli asiaankuuluvat osat; ilmasydänkelat ja muovieristeiset kondensaattorit ainakin kriittisillä paikoilla. Suurimassa osassa kaiuttimia suodin on kasattu piirilevyille, mutta esimerkiksi ESA:ssa ja Aureliassa käsityön jälki näkyi suotimen juotoksissa ja liimauksissa. Jälkimmäinen tosin oli ensimmäinen valmistettu pari. Oletettavaa on, että Cerican tuotantomalleissa on piirilevyt, kuten merkin muissakin malleissa.

Useisiin testin kaiuttimiin saa myös niihin varta vasten suunnitellut jalustat. Tällä tavoin voi varmistaa hyvän istuvuuden kotelon ja jalustan välillä – niin mekaanisesti kuin ulkonäöllisestikin. Profel Nuovo Trentassa tämä on erityisen tärkeää, sillä aktiivikaiutin tarvitsee tulosignaalin lisäksi myös verkkovirtaa, joten kaapeleita kulkee tuplaten. Profel on ratkaissut ongelman elegantilla jalustalla, jonka pohjalevyn takaosassa on liittimet, ja kaapelit kulkevat jalustan sisällä kaiuttimelle asti – siistiä ja toimivaa.

Vain pientä kiemurtelua

Vertailun joukkio oli mittausten valossa melko tasaväkinen. Muutamaa poikkeusta lukuun ottamatta kaiuttimien mittaustulokset olivat kiitettäviä, mutta koska kyseessä on pienehköt jalustakaiuttimet, ei hyvän subbarin hankinnasta ainakaan haittaa ole. Useilla kaiuttimilla bassotoiston ulottuvuus on kuitenkin musiikin kuuntelussa riittävä.

Alarajataajuudet pyörivät parhaimmillaan 40 hertsin tuntumassa, mikä on hyvä saavutus jalustakaiuttimelta. Tyypillisempiä, noin 60 hertsin suorituksia oli muutama, mutta Profel jäi selvästi muita korkeammalle lähes 90 hertsin tuntumaan. Toisaalta se on aivan eri kokoluokan monitori, kuin muut vertailut. Laakalataista bassovastetta lähes 40 hertsin

⇒ tuntumaan tarjoilevat B&W, Dynaudio ja Focal. Pienessä huoneessa voidaan tosin astua kumisevalle maaperälle. Tällöin Aurelia Cerica -tyyppinen loivasti laskeva bassovaste on omiaan.

Lyhyestä lisäviiveestä on etua, kun haetaan tarkkaa toistoa. Tällöin bassoäänit toistuvat mahdollisimman samanaikaisesti korkeisiin verrattuna. Usein isoilla lattiakaiuttimilla tämä on ongelma jo elementtien etäisyserojenkin vuoksi. Tämän vertailun jalustakaiuttimilla lisäviive oli 0,1–0,2 millisekunnin välillä, mikä on hyvä suoritus. Myös herkkyydet olivat kokoluokalle tyypillisiä noin 83–85 desibelin arvoillaan.

Taajuusvasteet olivat Aurelialla ja Dynaudiolla erittäin suoria. Profelia ja ESA:a lukuun ottamatta muillakaan ei esiintynyt kovin pahoja kiemurteluja. Monet vertailun kaiuttimista osoittautuivatkin erittäin hifistyneiksi väritysmättömällä toistollaan.

Skarpin miellyttävää

Jos mittauksien puitteissa on tasaista, näin on myös kuunteluarvosanoissa. Sinällään vertailun lopputulos on testivoittajan ja hännänpitäjän suhteen selkeä, mutta väliinpuotoajat ovat erittäin tasaista kastia. Niiden välillä ostopäätös jääkin enemmän ostajan kukkaron koosta ja makumieltymyksistä kiinni. Tällä kertaa siis kuusi kaiutinta sijoittui jaetulle toiselle sijalle.

Testivoittajaksi nousee kotimainen uutuu Aurelia Cerica. Se sai kaikilta kolmelta kuuntelijalta neljä tähteä, mikä on loistosuoritus ja osoitus kaiuttimen soveltuvuudesta moneen eri makuun. Cerica on vaivaton toistin, joka soveltuu kiitettävästi lähes kaikelle lähdemateriaalille. Siinä on hillittyä charmia ja kontrolloitua analyttisuutta. Stereokuva on läsnä oleva ja tarkka, mutta vaativa kuuntelupaikan suhteen, sillä kaiutin on voimakkaasti suuntaava.

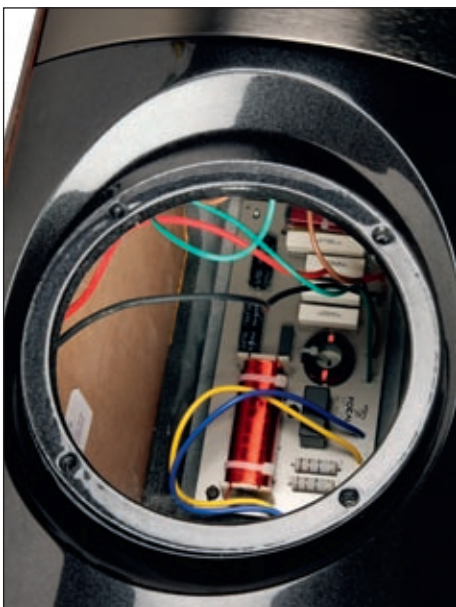
Tannoy Autograph Mini on joukon edullisin kaiutin, mutta se sai keskiarvoltaan samat kuunteluarviot kuin monet kalliimmat kaiuttimet. Pienen kokonsa johdosta bassot ovat hieman ohuet, joten sijoitus lähelle takaseinää tai subbarin avustus saattavat olla isossa kuunteluhuoneessa tarpeen. Muutoin soundi on tarkka ja stereokuva syvä. Ilmavuuden ja läpinäkyvyyden tuoma tilantuntu on omaa luokkaansa.

ProAc ja Focal ovat hintansa puolesta lähellä B&W:tä. ProAc sai raadilta hieman moitteita kumisevasta bassotoistosta. Loudness-henkinen balanssi ei kuitenkaan ole kovin ärsyttävä, eikä korostuneella diskantilla esiinny riipivyyttä. Stereokuva on avara, mutta ei kovin jäsentynyt. ProAc sopii parhaiten kevyen musiikin harrastajalle. Ei äänikuvabongarin toistin.

Focal houkuttelee menevyydellään. Rytmistä voimaa on tarjolla, ja rokki rytisee mallikkaasti. Kaiutin on miellyttävä ja rasittamaton. Tämä voi olla seurausta hieman tummasta soundista,



Aurelia Cerican jakosuotimessa on monille rakentelijoillekin tuttuja Interteknikin komponentteja. Tuotantoversioihin tulee merkin muiden mallien tapaan piirilevytoteutus.



Focalin jakosuodin on ladottu väljästi piirilevyille. Komponentit ovat pääasiassa laadukkaita.

jolloin raskaampi tai ylikirkkaaksi tuotettukaan materiaali ei käy häiritsemään. Balanssi on tasapainoinen, ja eri taajuusalueiden toisto sulautuu saumatta yhteen. Pieni vaara kumisevasta bassotoistosta on olemassa tilasta riippuen.

B&W 805S on erittäin yleispätevä kaiutin. Sen bassotoisto on kontrolloitu ja ulottuva, mutta ei kumiseva. Muutoin tasapainoisen suorituksen pienoinen ongelma on ylimmän diskantin viiltävyys ja terävyys. Kaiutin on kuitenkin helppo kuunneltava, joka ei heittäydy kuulijaa kohti vaan toistaa etäisesti ja maltillisesti. Soundi on siis kuiva, mutta väritymätön.

Myös Dynaudio ja ESA saivat samat keskiarvosanat, mutta ovat aavistuksen tyyriimpiä laitteita. Rahalle vastinetta tarjoaa kuitenkin Dynaudion mehevän lihaisa soundi. Bassoilla on auktoriteettia, mikä voi koitua ongelmaksi

pienessä betonihuoneessa. Sointi ei rasita pitkällä kuuntelurupeamilla, mutta hieman mujuinen äänimaailma voisi kaivata lisää ylimpien heleyttä.

ESA:n soundimaailmassa on läsnäoloa, mutta ilmava äänimatto ei ole vertailun tärkeimpiä. Bassot rullaavat tiettyyn pisteeseen asti napakasti, mutta alimmat jäävät uupumaan. Diskantti on heleydessään kirkas, joskaan ei pistävä tai rasittava. Toiston suurin ongelma on korostunut keskialue, joka särähtää korvaan helposti. Ilmiö näkyy myös mutkana taajuusvasteessa kilohertsin tuntumassa.

Täytyy myöntää, että Profel Nuovo Trenta oli eksynyt hieman väärään seuraan, ja se jäi isompien varjoon. Lähikentässä ja hieman erilaisilla vastapelureilla sillä olisi ollut hyvät mahdollisuudet menestyä. Pikku-Trentan voimavarat loppuivat auttamatta kesken isossa kuunteluhuoneessa jo melko maltillisilla äänenpaineilla, ja kaiutin rupesi puhisemaan ja pihisemään pahankuuloisesti. Bassoalueen refleksiviritys kuului selvästi, kuten myös taajuusvasteen hypy hieman yli kilohertsissä.

Suomalaiset ääripäissä

Tällä kertaa laajassa vertailussa löytyi selkeä voittaja ja häviö – molemmat kotimaisia, valitettavasti myös jälkimmäinen. Sen sijaan näiden väliin jääneet kaiuttimet olivat erittäin tasavertaisia keskenään.

Aurelia on varma valinta yleispäteväksi toistimeksi, mutta edellyttää melko pienessä sweet-spotissa kuuntelua, jotta soundi olisi parhaimmillaan. Muiden verrokkien välillä hintaerot ovat melko suuria, ja ulkonäössäänkin on valinnan varaa. Nämäkin kaiuttimet ovat erittäin päteviä, mutta Profelia ei voi suosittelua kuin pieneen tilaan ja läheltä kuunneltavaksi. ■

Tekniset tiedot

Hinta: 2 200 €/pari

Lisätietoja: Aurelia Loudspeakers, puh. 044 530 3935, www.aurelia.fi

Mitat (L x K x S): 14,5 x 54,5 x 35 cm

Toimintaperiaate: Jalusta, 2-tie, bassorefleksi

Elementit

- Matalat äänet: 2 x 14 cm

- Korkeat äänet: 3 x 2,5 cm, CSR-aallonohjain

- Jakotaajuus: 1 500 Hz

Tehosuositus: 20 – 200 W

Nimellisimpedanssi: 8 Ohmia

Magneettisuojaus: Ei

Paino: 18 kg

Liitäntä

- Naparuuvit: On

- Banaaniyhdyt: On

- Kaksoisjohdotus: Ei



Aurelia Cerica ★ ★ ★ ★

Aurelia Cerica on erikoisen muotoinen ja massasta poikkeavan näköinen jalustakaiutin. Se on erittäin syvä, melko korkea ja hyvin kapea. Merkille tuttuun tapaan pohja ja kansi ovat alumiinia. Takaseinällä sijaitsevassa liitinpaneelissa on laadukkaat WBT-liittimet ja Presence-kytkin, jolla voi säätää diskanttien toistoa.

Korkeiden äänten toistosta vastaa kolme kalottidiskanttia isossa suuntaimessa. Kotelo perustuu D'Appolito-periaatteeseen, ja työnjälki on laadukasta. Testiäksilön sinänsä laadukas jakosuodin oli hieman kotikutoinen, käsin kasattu protoversio, mutta komponenttiarvot tietysti lopulliset. Sisäjohto oli asiallista (QED Original), kelat kotimaisia (Graditech) ja muut komponentit laadukkaita (Intertechnik).

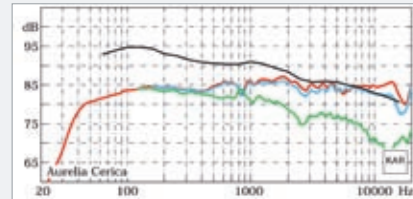
Cerican mittaustulokset ovat erittäin hyvät. Taajuusvaste on tasainen, kuten myös suuntaavuus sivuille. Bassopää ulottuu jopa 40 hertsiin, mikä on jalustakaiuttimelta hyvä saavutus. Lisäviive on pieni ja herkkyyden tavanomainen.

Kuunteluissa Cerica sai kaikilta kuulijoilta neljä tähteä ja kehu vaivattomasta ja tasapainoisesta soundista. Kaiutin on herkkä kuuntelijan sijainnille, ja pienikin pään liikkuttelu vaikuttaa äänimaisemaan paljon. Menevyyttä, dynamiikkaa, tarkkuutta ja neutraaliutta, mitä muuta voi kaiuttimelta vaatia?



Aureliassa on jo klassikon asemassa olevat WBT:n liittimet sekä dippikytkin korkeiden taajuuksien tasonsäätöön.

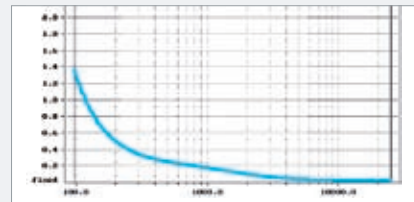
Mittaustulokset



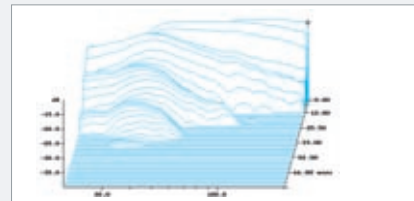
Vapaakenttävaste kohtisuoraan edessä 2,5 m:n etäisyydellä (punainen), 20 astetta sivussa (sininen) ja 60 astetta sivussa (vihreä). Tehovasteaprosimaatio (musta).

Suuntaavuusindeksi (100–10000 Hz): 6
Herkkyyden (1 m, 2,83 V, 100–10000 Hz): 84,5 dB
Alarajataajuus (–6 dB): 40 Hz

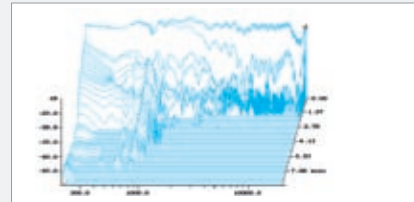
Taajuusvaste ja tehovasteaprosimaatio ovat erittäin tasaisia. Matalat taajuudet laskevat jo melko korkealta, mutta ulottuvuus on hyvä. Käyrät säilyttävät muotonsa myös sivuilta mitattaessa, joten suuntaavuus on hallittua.



Lisäviive taajuusalueella 100–20000 Hz.



Vaimenemisvaste taajuusalueella 20–200 Hz.



Vaimenemisvaste taajuusalueella 200–20000 Hz.

- + Tasapainoinen ja ehjä soundi
- + Bassotoiston tarkkuus ja ulottuvuus
- Kapea kuuntelualue
- Isohko koko

Kuunteluarvot

Mauri Eronen

Helposti menevä

Ääni on ponnekas ja dynaaminen. Menevyyttä on joukon eniten, vaikka läpikuultavuudessa kaiutin jää parhaille. Bassot ovat hallittu iskeviä, eikä subbarillekaan ole välttämättä tarvetta. Matalissa ei ole lainkaan pyöriselevää kumua.

Torvissa on tervettä pönttä ja muhevuutta. Keskelle miksattu trumpetti astuu askeleen kuulijaa kohti ja tuntuu monen muun pihistelijän sijaan lihaisan tukevalta. Sama läsnäolo ja voima esiintyvät myös vokaaleissa. Stereokuva on erittäin syvä ja tarkka, mutta kuuntelupaikan suhteen vaativa. Erottelevaa sävyä on keskivertoa enemmän. Ylempänä saksofonissa ilmenee hiukan pistävää rosoa, mutta ongelman rasittavuusaste on pienehkö. Tylsän, rajoittuneen kravattihifin sijaan kaiutin soveltuu monenlaiselle materiaalille. Auktoriteetti ja vaivattomuus tekevät siitä ryhmän ykkösen.

★★★★

Mikael Nederström

Analyttinen

Rauhallinen mutta samalla analyttinen ja melko läsnä olevakin soundi. Samanlaista dynamista irtonaisuutta ja mehevyttä kuin testin parhaissa ei löydy, mutta muuten sointimaailma on kohtuullisen toimiva yhdistelmä miellyttävyyttä ja tarkkuutta – ainakin silloin kun läsnäolokytkin on low-asennossa. Äänikuva poikkeaa selvästi muusta joukosta, sillä se on kertaluokkaa yhtenäisempi, tarkempi ja eheämpi, joskin samalla kuivakkaampi ja pistemäisempi.

Bassotoisto on luonteeltaan enemmänkin tasainen ja erotteleva kuin iskevä tai dynaaminen. Siksi sointi ei tunnu korostetun nopealta tai rytmikkäältä. Soundissa on keskialuetta myöten tiettyä pehmeyttä, mikä tekee kaikenlaisen musiikin kuuntelusta mukavaa. Kaiutin ei tee välittömästi samanlaista vaikutusta kuin testin parhaimmat, mutta pitemmän päälle sen kontrolloituun ja hillityn analyttiseen ääneen on helppo ihastua.

★★★★

Samu Saurama

Tarkka ja neutraali

Pienikin pään liikkuttelu heilauttaa asioita stereokuvassa, mutta hieman normaalia kapeammalla sijoittelulla ja tarkasti keskellä istumalla avautuu poikkeuksellisen skarppi stereokuva. Yleissävy on siisti, neutraali sekä aavistuksen kuivakka ja kevyt. Keveys kyllä tasoittuu pienellä siirrolla lähemmäs takaseinää. Yläpää on puhdas ja selkeä, mutta aavistuksen pidettyväinen.

Rytmiikka kulkee tarkasti ja mihinkään suuntaan puoltamatta, myöskään erikoiseen elävyyteen. Neutraalin tarkka ja läpinäkyvä kaiutin, jonka kanssa oheislaitteiston valitseminen voisi tehdä isoja muutoksia soundiin.

★★★★

Hifimaailman vertailulaitteisto:

Naim CD5i -CD-soitin
Arcam FMJ A32 -vahvistin
Gradient Evidence MK3 -kaiuttimet
Analysis Plus -kaapelit

Tekniset tiedot

Hinta: 1 990 €/pari
Lisätietoja: Sounddata, puh. (09) 4769 3300, www.sounddata.fi, www.tannoy.com

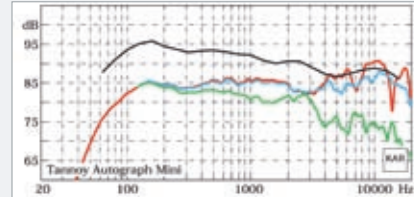
Mitat (L x K x S): 21 x 34,5 x 13 cm
Toimintaperiaate: Jalusta, 2-tie koaksiaalinen, bassorefleksi

Elementit

- Matalat äänet: 10 cm
- Korkeat äänet: 19 mm
- Jakotaajuus: 2300 Hz
- Tehosuositus:** 20–100 W
- Nimellisimpedanssi:** 8 Ohmia
- Magneettisuojaus:** Ei
- Paino:** 4 kg
- Liitäntä**
- Naparuuvit: On
- Banaanihiylsyt: On
- Kaksoisjohdotus: Ei



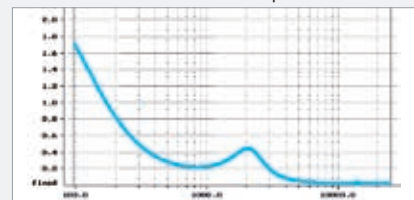
Mittaustulokset



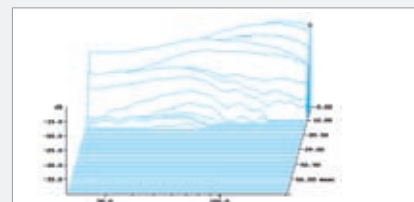
Vapaakenttävaste kohtisuoraan edessä 2,5 m:n etäisyydellä (punainen), 20 astetta sivussa (sininen) ja 60 astetta sivussa (vihreä). Tehovasteaprosimaatio (musta).

Suuntaavuusindeksi (100–10000 Hz): 4,5
 Herkkyys (1 m, 2,83 V, 100–10000 Hz): 85 dB
 Alarajataajuus (–6 dB): 72 Hz

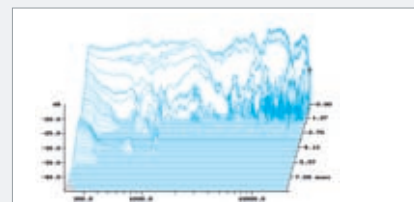
Vaste on muutoin tasainen, mutta sillä on koaksiaalialementille tyypilliset ominaisuudet: suoraan mitatussa vasteessa on heittoa korkeilla taajuuksilla, mutta hieman sivusta mitattu vaste on tasaisempi. Tehovasteaprosimaatio on melko tasainen, mikä kuvaakin kaiuttimen todellista sointia paremmin.



Lisäviive taajuusalueella 100–20000 Hz.



Vaimenemisvaste taajuusalueella 20–200 Hz.



Vaimenemisvaste taajuusalueella 200–20000 Hz.

- + Tavanomaisesta poikkeava ulkonäkö
- + Tarkka ja syvä stereokuva
- Ohuehko bassotoisto

Tannoy Autograph Mini ★ ★ ★

Tannoy Autograph Mini olisi niin kotonaan vanhassa brittiläiskartanossa, että toteutuksesta täytyy nostaa suunnittelijoille hattua. Retrohenkinen ja pieni kotelo on hauskan näköinen ja herättää varmasti hilpeyttä vieraisa ja miksei omistajassakin. Koaksiaalialementti on tyylikäs, mutta mikäli sitä haluaa suojata perheen pienimmiltä, saa etulevyyn magneetilla kiinni harmaan suojaverkon.

Kotelo on viimeistelyltään erittäin hieno, ja siinä on normaalia enemmän pieniä yksityiskohtia. Jakosuodin on piirilevyllä pohjassa kiinni. Se on kaksitiesysteemille melko suuri ja sisältää laadukkaita komponentteja. Tosin suurin osa kondensaattoreista on elektrolyyttejä.

Tannoy'n taajuusvaste on muutoin hyvin tasainen, mutta siinä on koaksiaalialementille tyypilliset suoraan mitatun vasteen heitot. Nolla-akselilla diskantin toistoa häiritsee bassokartion reunoista tulevat heijastukset, jotka osuvat samoille taajuuksille vuoroin kumoten ja vuoroin vahvistaen toisiaan. Tämä kampsuodinilmiö ei esiinny sivuilta mitattaessa tai kuunneltaessa. Parempi arvio äänensävyistä onkin 20 asteen kulmassa mitattu vaste tai tehovasteaprosimaatio. Tannoy'n alarajataajuus on melko korkea, joten subbari tai seinäsijoitus on suositeltavaa.

Soinnissa on paljon tarkkuutta ja aitoutta. Stereokuva on syvä ja välittää tilantuntua sekä läsnäoloa kiittävästi. Bassotoistossa on toivomisen varaa kaikkien kuulijoiden mielestä. Hinnan ollessa vertailun alhaisin tarjoaa Tannoy varteenotettavan vaihtoehdon ja hyvän hinta-laatusuhteen.



Tannoy'n pohjasta paljastuu monimutkainen suodin laadukkailla osilla.

Kuunteluarviot

Mauri Eronen

Kuulaan sähköä

Yhtenäisen ehjän kokonaisuus on selvästi yläpääpainotteinen, mutta etukankaat auttavat asiaa. Piano on vertailujoukon aidoimman kuuloinen, ja luonnollisuuteen vaikuttaa myös läsnäolon välittävä, tarkka ja syvä stereokuva. Foni on jopa hieman lämmin, erottelevan ärsyttämätön.

Aitoudestaan huolimatta äänessä ei ole sellaista vapautuneisuutta ja svengiiä kuin toivoisi. Bassot jäävät kuulumattomiin, ja yläpäässä on sihinää. Toimituksen kuunteluhuoneessa alapään kontrollissa on ongelmia jo kontrabassolla. Pienimuotoisempi akustinen herkistely pelaa upeasti, mutta poprockjazz-akseli kärsii ponnottomasta ja hieman aggressiivisesta soundista. Homma varmasti toimisi hyvän subbarin kanssa tai pienessä, tiukkaan pakatussa huoneessa.

★★★

Mikael Nederström

Kapea

Tasapainoinen ja ehjän kuuloinen kaiutin, joka kuitenkin kertaluokkaa muita ohuempi alimmita taajuuksiltaan. Bassopää kaipaisi lisää potkua, mikä olisi todennäköisesti helppo järjestää kunnollisella subbarilla. Muuten ääni on ilmava, yhtenäinen ja sillä tavalla ehjän kuuloinen, että sitä jaksaa kuunnella pitempäänkin.

Äänikuva on vakaa ja läpinäkyvä, mikä saattaa osittain liittyä myös kapeaseen sointitasapainoon. Kohtuullisen toimiva kompromissi, mikä kuitenkin parhaiden tavoin toimiakseen vaatisi pienen ja betoniseinäisen huoneen tai subbarin avukseen. Tällaisenaan kaiutin jää hiukan keskitasan alapuolelle.

★★★

Samu Saurama

Rauhallisen viettelevä

Stereokuva on iso ja ilmava, ja siinä on syvyyttäkin mukavasti. Jäsenytneytyttä on kohtalaisesti vaikka äärimmäiseen tarkkuuteen ei päästäkään. Tilanvälityksen vaivattomuus viehättää varsin paljon. Perussävy on lämpimän hillitty vakiopaikalla ja saa hieman lisää potkua ja mehevyttä refleksiiputki tukittuna seinustalla. Seinustalta myös läsnäoloa irtoaa aavistus paremmin. Kapasiteetitaankin rajoittunutta bassopäätä tulee varsin vähän, ulottuvuus on minimaalinen ja vakiopaikalla potku on melko nuhaista.

Yläpää on himmeän rauhallinen, mutta ei tumppu. Vauhdikkaasti ja irtonaisesti rullaava fiilis vie helposti mennessään, ja musiikki jää esille vähemmän oleellisten nipotusten hävitessä mielestä.

★★★

Tekniset tiedot

Hinta: 2 280 €/pari

Lisätietoja: Kruunuradio Oy, puh. (09) 6840 0010, www.kruunuradio.fi, www.proac-loudspeakers.com

Mitat (L x K x S):	16,8 x 30,5 x 26 cm
Toimintaperiaate:	Jalusta, 2-tie, bassorefleksi
Elementit	
- Matalat äänet:	13 cm
- Korkeat äänet:	19 mm
- Jakotaajuus:	3000 Hz
Tehosuositus:	20–100 W
Nimellisimpedanssi:	8 Ohmia
Magneettisuojaus:	Ei
Paino:	9 kg
Liitäntä	
- Naparuuvit:	On
- Banaaniyhdyt:	On
- Kaksoisjohdotus:	On



ProAc Response D 1 ★ ★ ★

Pienen studiomonitorin näköinen ProAc Response D 1 on koostaan huolimatta vakuuttavan raskas. Kotelo on akustisesti kuollut, kiitos tukirimojen ja lisäpainojen. Kotelo on hyvin traditionaalinen, mutta laadukkaan ja asiallisen oloinen. Seasin valmistaman bassokeskiäänisen vaiheplugi on hauska lasia. Takaseinällä olevan bassorefleksiputken alapuolella on järeä, kaksoisjohdotettava liitinpaneeli, jonka metallisen naparuuvit herättävät kunnioitusta.

Vaikka kaiuttimen sisäinen johdotus on toteutettu melko paksulla kaapelilla, voisivat yksinkertaisen piirilevyn jakosuodinkomponentit olla astetta laadukkaampiakin. Kaikki kelat ovat nimittäin metallisydämiisiä, mutta puolet kondensaattoreista on kuitenkin muovieristeisiä. Kotelon vaimennus on melko vähäistä ja rajoittuu vaahtomuovimattoon.

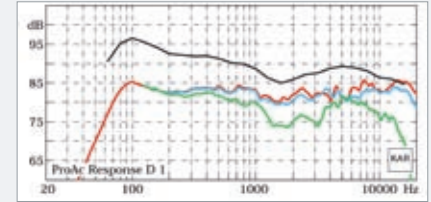
ProAc:n mittaustulokset eivät ole vertailun kärkikastin tasolla. Taajuusvaste on selkeästi ääripäitään korostava, mutta kuuntelukokeissa sitä ei kuitenkaan tuomittu liian häiritseväksi. Herkkyys on melko pieni, ja alarajataajuuskin häviää testin parhailla lähes 20 hertsiä.

Soinnin sävy on pehmeähköön kallellaan, ja basso on tuhti mutta ei tarpeeksi ulottuva. Stereokuvan tarkkuudesta ei voida puhua, mutta äänikuva on kuitenkin ilmava ja yhtenäinen. Diskantti on kirkas, mutta onneksi ei vielä häiritsevää. Vahvaa keskikastia.

ProAc:n suotimessa on pyritty välttämään kelojen interferenssiä väljillä sijoituksilla. Komponentit saivat tässä hintaluokassa olla hieman laadukkaampiakin.



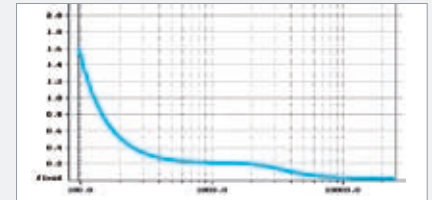
Mittaustulokset



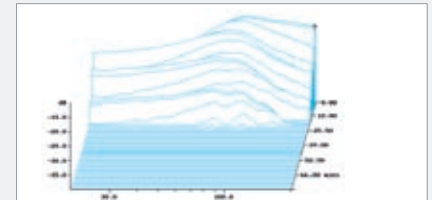
Vapaakenttäaste kohtisuoraan edessä 2,5 m:n etäisyydellä (punainen), 20 astetta sivussa (sininen) ja 60 astetta sivussa (vihreä). Tehovasteaprosimaatio (musta).

Suuntaavuusindeksi (100–10000 Hz):	4
Herkkyys (1 m, 2,83 V, 100–10000 Hz):	83 dB
Alarajataajuus (–6 dB):	65 Hz

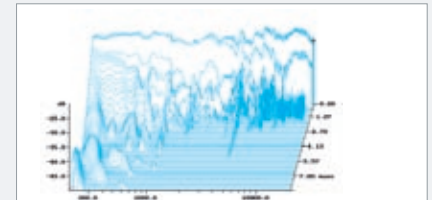
ProAc:n vaste on joukon epätasaisimpia. Sen muoto on loudness-tyyppinen korostaen taajuusalueen ääripäitä, mikä kuului myös kuuntelukokeissa. Viiden kilohertsin kohdalla suuntaavuudessa tapahtuu suuri epäjatkuvuus mitattaessa 60 asteen kulmassa.



Lisäviive taajuusalueella 100–20000 Hz.



Vaimenemisvaste taajuusalueella 20–200 Hz.



Vaimenemisvaste taajuusalueella 200–20000 Hz.

- + Siistin kuulasointi
- Loudness-henkinen taajuusbalanssi

Kuuntelu-arviot

Mauri Eronen Sivistynyt

Perinteisesti hifiltä kuulostava yleisbalanssi on pienimuotoinen ja yläpäältään leikkitelevän kepeä. Stereokuva on kasaantunut eikä kovin jäsentynyt. Diskantti laittaa pellit soimaan hyvin pitkään, mutta raa'an pakkosyötön makua ei ole. Rauhallisen leppoisa sointi ei ole liian muheva, mutta yleisen rullaavuuden sijaan kenties turhankin sivistynyt.

Alimpien bassojen taso on matala, mutta ylempää löytyy selvää kumua, joka ulottuu miesäänten alarekisteriin asti. Korostuma toisaalta pehmentää raa'an rokin ikävintä särmää. Infraääniä kaiutin ei hoida kunnialla, vaan herpaantuu hyvin aikaisessa vaiheessa. Ääni ei ole tumppu, mutta varoo vähän pidettyväisenä astumasta varpaille. Muuten siitä on vaikea löytää selkeitä virheitä tai epäjatkuvuuksia. Kokonaisuus on siistin kuulas.

★★★★

Mikael Nederström Kirkas

Kirkas ja eloisa soundi, jossa esiintyy lievää loudness-vaikutelmaa. Efekti ei ole paha, sillä se kuuluu ääripäiden esiin nousemisen sijaan enemmän keskialueen etäisytenä. Musiikilla laulaja astuu askelen taaksepäin, kun taas rumpalin pellit helisevät eturivissä. Kirkaasta diskantista huolimatta riipyyttä ei esiinny, ellei äänite ole valmiiksi liian kirkas.

Soundi on muutenkin kohtuullisen sävykäs, joskin tietyt keskialueelle osuvat soittimet saavat pintaansa himpun verran vileää sävyä, jossa harmoniset taajuudet korostuvat perusaänen kustannuksella. Äänikuva on yhtenäinen ja ilmava, selvästi sellainen, joka toimii paremmin kevyellä musiikilla kuin huippuäänitteiden äänikuvabongauksella. Kokonaisuus on melko tasainen kompromissi, joka sijoittuu keskitasolle.

★★★★

Samu Saurama

Helppo ja pehmeäluonteinen

Yleisavara stereokuva ei aseta mitään tarkasti paikoilleen tai avaudu jäsentyneesti, mutta toimii silti sellaisenaan helpon yleisolemuksen luojana. Sävy on pehmeähkö ja aavistuksen himmeä, ärsyttämätön ja kohtalaisen sävykäs. Pehmeydestä huolimatta keskialueelta nousee ajoittain pieni piikki esille ja yleensä kauniisti helähtävässä diskantissa on siinäkin joillain äänitteillä hieman kireyttä.

Basso on tynkä, mutta ulottuvuudessa ja nopeudessa olisi paljon parantamisen varaa. Rytmii kulkee rullaavasti ja elävästi, vauhtia ei piisaa ihan parhaaseen fiilistelyyn.

★★★★

Tekniset tiedot

Hinta: 2 500 €/pari
Lisätietoja: AH-Hifisystems Oy, puh. (019) 483 160, www.ah-hifisystems.fi, www.focal-fr.com

- Mitat (L x K x S):** 26,4 x 38,5 x 35 cm
Toimintaperiaate: Jalusta, 2-tie, bassorefleksi
Elementit
 - Matalat äänet: 16,5 cm
 - Korkeat äänet: 2,5 cm
 - Jakotaajuus: 2500 Hz
Tehosuositus: 25–150 W
Nimellisimpedanssi: 8 Ohmia
Magneettisuojaus: Ei
Paino: 14 kg
Liitäntä
 - Naparuuvit: On
 - Banaanihihsyt: On
 - Kaksoisjohdotus: Ei



Focal Electra 1007S ★ ★ ★

Erittäin laadukkaan ja vakuuttavan oloinen kotelo luo Focaliin luksuksen leiman. Tumma viilu sivuilla kaartaa kaventuen kohti takapaneelia. Myös etulevy on kaareva, mikä vähentää haitallisia reunahajastuksia. Sekä diskantilla että bassolla on irrotettavat suojaritilät. Paksua, harjattua alumiinia oleva liitinpaneeli on tukeva. Metalliset naparuuvit ovat rämisevämmät, eivätkä niin tukevat kuin oikeat WBT:t. Suorakaiteen muotoinen bassorefleksi-aukko on liitinpaneelin alapuolella.

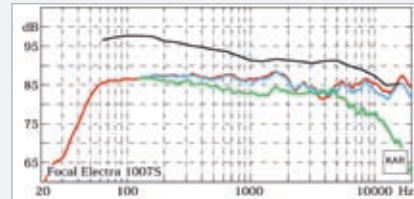
Sisäkaapelointi on laadukasta, ja koteloa on vaimennettu synteettisellä vanulla. Isolle piirilevylle kasatulla jakosuotimella istuu sulassa sovussa niin elektrolyytti- kuin muovieristeisiäkin kondensaattoreita. Kahden metallisydämissen kelan lisäksi on yksi ilmasydänkelakin. Työnjälki on laadukasta, eikä siinä ole moitittavaa.

Taajuusvasteessakin näkyvä kevyt vaimentuma alemmilla diskanteilla kuuluu myös kuuntelutesteissä. Rasittavuus on siis tipotiessään, ja Focal on rauhallinen ja miellyttävä kuunneltava. Bassoissa on muhkeutta ja muna, mutta kumeutta saattaa esiintyä. Stereokuva on tavanomainen, joskaan ei syvä tai tarkka. Focal on parhaimmillaan rokin räimeellä, mutta ei välttämättä hifimielessä tarpeeksi väritymätön.



Focalin liittimet eivät yllä käyttötuntumaltaan aivan WBT:n tasolle, mutta muutoin toteutus on tyylikäs.

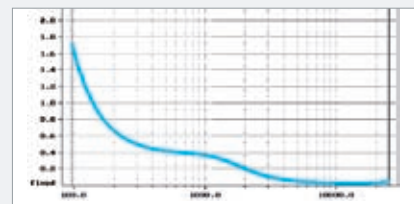
Mittaustulokset



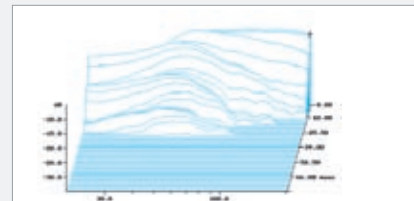
Vapaakenttävaste kohtisuoraan edessä 2,5 m:n etäisyydellä (punainen), 20 astetta sivussa (sininen) ja 60 astetta sivussa (vihreä). Tehovasteaprossimaatio (musta).

- Suuntaavuusindeksi (100–10000 Hz): 4,5
- Herkkyys (1 m, 2,83 V, 100–10000 Hz): 86 dB
- Alarajataajuus (–6 dB): 48 Hz

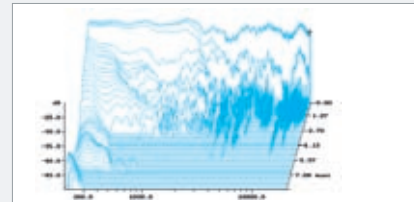
Taajuusvaste on äärimmäisen tasainen paitsi keskialueella, jossa on kevyt vaimentuma. Jakotaaajuudella suuntaavuudessa tapahtuu epäjatkuvuutta. Tehovasteaprossimaatio on joukon tasaisimpia.



Lisäviive taajuusalueella 100–20000 Hz.



Vaimenemisvaste taajuusalueella 20–200 Hz.



Vaimenemisvaste taajuusalueella 200–20000 Hz.

- + Tasainen taajuusvaste
- + Herkkyys
- Hieman tummahko sointi

Kuuntelu-arvot

Mauri Eronen

Sopivasti lihava

Menevän meiningin elkeet alkutahdeilla eivät lannistu kuunteluseSSION myötä. Matahko soundi on erittäin miellyttävä kuunneltava ja ärsyttämätön. Diskantti on tasoltaan hillitty mutta sävyllään kaunis. Stereokuva on tunteita herättämättömän tavanomainen; ei kirvoita 3d-fiiliksiä muttei paakkuunnu klöntiksi.

Aavistuksen tukevassa bassossa on auktoriteettia ja tarvittaessa tervettä eloa. Yläbassojen voima rumpusetin muodossa välittyy joukon tehokkaimmin. Matalimmat sekoittavat pakkaa ja synnyttävät häiriöääniä. Kokonaisuus ei ehkä niinkään sovi herkistelyyn, vaan tarjoaa tenhoavaa äijämeiniä. Räikeän rokin balanssi on kuunneltavin. Soundi ei ole kuitenkaan hirvittävän tummaksi luonnehdittavissa, sillä esimerkiksi pianon kalkkeessa on sopivasti niin eloa että aitoa puun soundia.

★ ★ ★

Mikael Nederström

Levollinen

Rauhallinen ja tasainen soundi, joka luo keskimääräistä vahvemman vaikutelman levollisuudesta ja miellyttävyydestä. Osittain ilmiö johtunee hiukan tummasävyisestä diskantista, joka korvaa iloisen särmikkyyden asiallisella erottelulla ja muuhun äänialueeseen hyvin integroituvalla otteella. Alimmilla taajuuksilla asiat eivät ole aivan yhtä hyvällä mallilla. Potkua kyllä riittää, mutta joillakin näytteillä on kuultavissa myös hitunen kumeaa sävyä. Tämä ei ole kovin häiritsevää, koska yleistasapaino keskialueen ja bassopään välillä on jotakuinkin kunnossa. Lähinnä efekti kuuluu sähköbasson joissakin noteissa. Äänikuvaltaan kaiutin on enemmänkin siistin yhtenäisen ja korrektein etäinen kuin asiat silmille heittävä, mikä menee todennäköisesti osittain sointitasapainon piikkiin. Kokonaisuus ei ole kovin iskevän elävä, kaupallinen tai innostava, mutta pitemmällä kuuntelulla rasittamaton ja mukava yleiskaiutin.

★ ★ ★

Samu Saurama

Tumma ja jyskivä

Melko selkeä joskaan ei kamalan tarkka stereokuva. Alakeskialueen sävyssä on jonkin verran ontoutta, joka kuuluu niin mieslaulajalla kuin taustorkesterillakin. Keskialueella on pientä kovuutta ja suoraviivaisuutta, joka tulee esille lähinnä akustisella materiaalilla. Virheet ovat hyvin pieniä ja niiden häiritsevyyttä on paljolti makuasia. Yläpäässä on särmää, mutta heleyttä ja ilmavuutta voisi olla vähän enemmänkin. Nyt yleissointi jää tummahkoksi. Bassoilla on sykettä ja potkua, mutta myös raskautta ja hitautta. Ote musiikkiin voisi olla hieman hienostuneempikin.

★ ★ ★

Tekniset tiedot

Hinta: 2 500 €/pari

Lisätietoja: B&W Group Finland Oy, puh. 020 743 0075, www.bwspeakers.fi

Mitat (L x K x S): 23,8 x 41,8 x 31,5 cm

Toimintaperiaate: Jalusta, 2-tie, bassorefleksi

Elementit

- Matalat äänet: 16,5 cm

- Korkeat äänet: 2,5 cm

- Jakotaajuus: 4000 Hz

Tehosuositus: 50–120 W

Nimellisimpedanssi: 8 Ohmia

Magneettisuojaus: Ei

Paino: 11,5 kg

Liitäntä

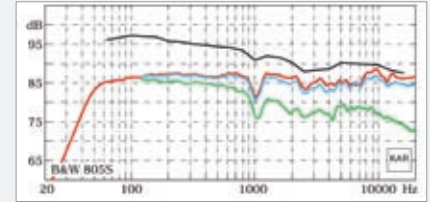
- Naparuuvit: On

- Banaanihylsy: On

- Kaksoisjohdotus: On



Mittaustulokset



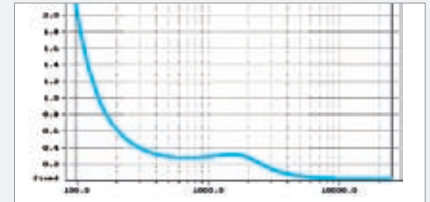
Vapaakenttävaste kohtisuoraan edessä 2,5 m:n etäisyydellä (punainen), 20 astetta sivussa (sininen) ja 60 astetta sivussa (vihreä). Tehovasteaprosimaatio (musta).

Suuntaavuusindeksi (100–10000 Hz): 4,5

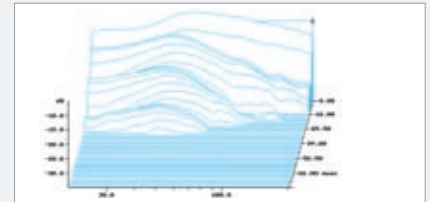
Herkkyys (1 m, 2,83 V, 100–10000 Hz): 86,5 dB

Alarajataajuus (–6 dB): 45 Hz

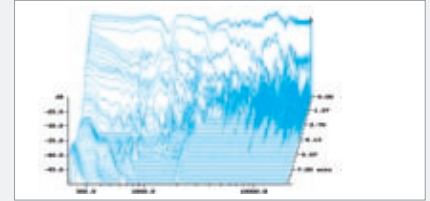
Taajuusvaste on 1 000 hertsin vaimentumaa lukuun ottamatta hyvin tasainen. Myös suuntaavuus on tasaista sivuille. Bassovaste jatkuu tasaisena pitkälle, kunnes laskee jyrkästi. Tehovasteaprosimaatio on tasainen.



Lisäviive taajuusalueella 100–20000 Hz.



Vaimenemisvaste taajuusalueella 20–200 Hz.



Vaimenemisvaste taajuusalueella 200–20000 Hz.

- + Tasainen taajuusvaste
- + Alas ulottuva toisto
- Hieman rasittava diskanttitoisto

B&W 805S ★ ★ ★

B&W 805S on ulkoisesti laadukkaan näköinen. Viilutettu kotelo on sivuilta ja takaa kaareva. Takaseinän liitinpaneeli on kaksoisjohdotettava. Isohko bassorefleksi putki on etulevyssä bassoelementin alla, mutta sivuääniä se ei pyöristettyjen päittänsä ansiosta tuota. Diskantti on kotelon päällä sijaitsevassa telineessä – mielenkiintoinen ratkaisu.

Työnjälki on laadukasta myös kotelon sisällä. Kaapelointi on tarpeeksi paksua, ja tukirakenteita paljon. Rimojen väleissä on tarkkaan mitoitettuja vaimennuspaloja. Mittaustulokset ovat hyvät: taajuusvaste on tasainen, ulottuu alas, ja herkkyys on suuri. Myös suuntaavuus sivuille on erittäin tasaista.

B&W:n sointi on enemmänkin kuivan pidättyvä kuin riehakas. Tämä on eduksi pitkissä kuunteluseisioissa, mutta soundi jää hieman vaisuksi eikä herätä riemuntunteuksia. Stereokuva on tarkka ja jäsentelevä. Napakka ja rytmikäs sointi kärsii hieman viiltävästä diskanttitoistosta.



Kaareva takalevy on mielenkiintoinen ja harvinainen toteutus. B&W mahdollistaa myös kaksoisjohdotuksen.

Kuunteluarvot

Mauri Eronen

Rullaava

Yleisbalanssiltaan kuivan asiallinen aavistuksen anteeksipyytelevällä otteella. Ei uskalla heittäytyä musiikin pyörteisiin vaan varoo hyökkäämästä kuulijaa kohti. Alakeskialue on pimennossa verrattuna korkeampiin ääniin. Stereokuva on pistemäisen tarkka, mutta ominaisuus samalla pienentää entisestään varovaisia instrumentteja.

Ääni ei leviä laajalle, mutta ei myöskään sumppuunnu kasaan vaan jäsentele elementit hyvin paikoilleen. Diskantti on helähtävä, mutta siinä on ripaus viiltävyyttä, joka häiritsee rankemmalla materiaalilla ja suhistaa hieman vokaaleissa. Yläpää kuulostaa myös jokseenkin erilliseltä keskialueeseen verrattuna. Basso on erittäin napakka ja kumisematon. Matalimpia ei tule ja viimeisin iskevyyttä puuttuu, mutta kontrolli säilyy erinomaisen rullaavana ja häiriöttömänä vaikeallakin tavarella.

★★★★

Mikael Nederström

Skarppi

Melko tasapainoinen soundi lukuun ottamatta alemman diskantin särmiikkyyttä, joka tekee tietyistä lyömäsoitinsoundeista ylipirteitä. Varsinkin lähimikiteillä äänityksillä tekee mieli laskea voimakkuutta totutusta. Tästä piirteestä huolimatta äänikuva on enemmänkin ilmavan avara ja etäinen kuin syliin työntävä tai muulla tavoin lähentelevä.

Bassotoisto on napakka ja melko hyvin tasapainossa muun äänialueen kanssa. Keskialue on tietyistä etäisyyden tunteesta huolimatta napakka ja dynaamisen irtonainen, mikä tuo ääneen tiettyä rytmikan ja napakkuuden tunnetta. Lievä räikeys tosin vaanii tiettyjä äänitteitä aivan nurkan takana, mutta useimmilla näytteillä ylempään keskialueen mutka pysyy hallinnassa. Kovatasoisessa seurassa suoritus ei kuitenkaan riitä, vaikka tietty yleispätevyys onkin aika lähellä. Siksi kaiutin jää keskitasolle.

★★★★

Samu Saurama

Tummosti sykkivä

Peruslata stereokuva tarjoaa hyvin läsnäoloa, mutta on luonteeltaan yleisavara vailla sen suurempaa tarkkuutta. Keskialueella kuuluu jotain kolkkuutta ja tummuutta, yläpäässä on kohtalaisen hyvin ilmavuutta vaikka ei ihan parasta heleyttä. Artikulaatio on kyllä varsin skarppia tasoa. Rytmisesti asiat kulkevat vauhdilla, funkilla tosin syke äityi hakkaavaksi ja töksähteleväksi, eli paras rullaavuus jää saavuttamatta. Basso on kuivakan kontrolloitu ja ajoittain jopa pahvisen kuuloinen.

★★★★

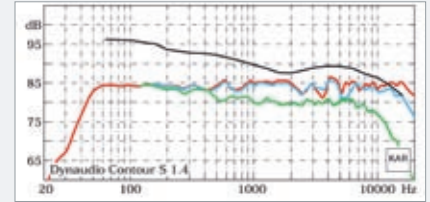
Tekniset tiedot

Hinta: 2 790 €/pari
 Lisätietoja: Soundworks Oy, puh. (09) 681 37950,
 www.soundworks.fi, www.dynaudio.com

- Mitat (L x K x S):** 18,8 x 40,4 x 36 cm
Toimintaperiaate: Jalusta, 2-tie, bassorefleksi
Elementit
 - Matalat äänet: 14 cm
 - Korkeat äänet: 3 cm
 - Jakotaajuus: 1900 Hz
Tehosuositus: Enintään 160 W
Nimellisimpedanssi: 4 Ohmia
Magneettisuojaus: Ei
Paino: 12,6 kg
Liitäntä
 - Naparuuvit: On
 - Banaanihylsy: On
 - Kaksoisjohdotus: Ei



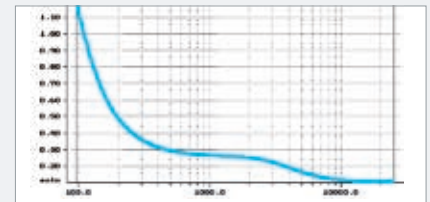
Mittaustulokset



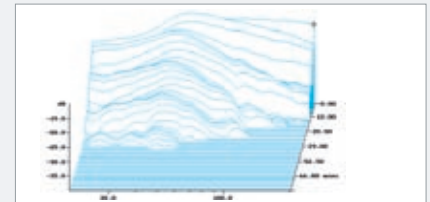
Vapaakenttäväste kohtisuoraan edessä 2,5 m:n etäisyydellä (punainen), 20 astetta sivussa (sininen) ja 60 astetta sivussa (vihreä). Tehovasteapproksimaatio (musta).

Suuntaavuusindeksi (100–10000 Hz): 4,5
 Herkkyyks (1 m, 2,83 V, 100–10000 Hz): 84,5 dB
 Alarajataajuus (–6 dB): 42 Hz

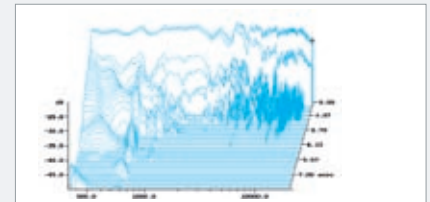
Dynaudion väste on suora ja jatkuu tasaisena hyvin matalalle. Tehovasteapproksimaatio on lievää ylempään keskialueen korostumaa lukuun ottamatta mallikas. Suuntaavuus sivuilta mitattaessa ei täysin säilytä haluttua muotoa viiden kilohertsin tietämillä.



Lisäviive taajuusalueella 100–20000 Hz.



Vaimenemisväste taajuusalueella 20–200 Hz.



Vaimenemisväste taajuusalueella 200–20000 Hz.

- + Erittäin tasainen ja alas ulottuva taajuusväste
- + Laatu ja komponentit
- Hieman tummasointinen

Dynaudio Contour S 1.4 ★ ★ ★

Dynaudio Countour S 1.4 on perinteisen kantikas jalustakaiutin. Sen mattapintainen viilu on laadukkaan oloinen ja etulevy jämerää metallia. Basso on poikkeuksellisesti diskantin yläpuolella. Suurisuinen refleksiputki on takana, kuten myös yksöisjohdotettavat napaliittimet.

Jakosuodin on piirilevylle kasattu ja koostuu erittäin laadukkaista komponenteista, kuten ilmasydänkeloista ja polyesterikondensaattoreista. Se on kaksitiekaiuttimelle melko monimutkainen sisältäen 15 komponenttia. Sisäkaapelointi on järeää 2,5-neliömillimetristä kuparijohdinta, joka kiinnittyy elementteihin itselukittuvilla ”abikoilla”. Tukirimoitukset ja vaimennusaineet ovat merkille tuttuun tapaan moitteettomat.



Dynaudion taajuusväste on hyvin tasainen ja ulottuu lähes 40 hertsiin. Herkkyyks on kokoluokassa tavanomainen ja lisäviive pieni.

Kuunteluissa Dynaudio menestyi keskinkertaisesti. Se sai kehuja basson ulottuvuudesta, mutta sitä vaivaa pieni pyöreys. Muhkea soundi voi olla pienessä tilassa rasittava. Leveä stereokuva ei huimaa kuulijaa syvyydellä, mutta läsnäolo piisaa.

Dynaudion jakosuodin sekä sisäkaapelointi ovat joukon kärkipäitä.

Kuunteluarviot

Mauri Eronen

Analyttinen

Tuntuu ensi kuulemalta sijoittuvan tasapainoltaan sopivasti hissuttelevan paljastavien ja rouheiden mumisijoiden välimaastoon. Diskantissa on ripaus metallisuutta, muttei pistävää ärsyttävyyttä. Pidemmässä kuuntelussa keskialueella alkaa ajoittain esiintyä aggressiivisuutta. Moni näyte kuulostaa lempeän tuhdilta, mutta välillä puhaltimissa ja naisvokaaleissa särähtää jokin korvaan. Stereokuvassa keskelle miksatun solistin läheisyys korostaa ilmiötä.

Basso on usein tukevahkon yksinuottinen ja hyvin matalia sisältävällä konemusiikilla jopa epätarkasti laahaava. Refleksiputken tukkiminen kepeyttää mutta verottaa liikaa matalista. Kokonaisuutena ristiriitainen tapaus. Monilla ääniteillä äänessä on rullaavuuden ohessa kivasti lihaa ja erottelevuutta, mutta toisinaan se muuttuu ärsyttäväksi. Omakohtainen kuuntelu on siis ehdottoman suotavaa.

★ ★ ★

Mikael Nederström

Mehevä

Muhkea ja hivenen neutraalista tummempaan kallistuva ääni. Diskantti ei ole itsessään tumma, mutta samanlaista läsnäoloa, irtonaisuutta ja eloisuutta kuin testin parhaimmista ei löydy. Toisaalta keskialue on harvinaisen miellyttävän mehevän, hallitun ja yhtenäisen tuntuinen, vaikka ei aivan tasainen kaikilta osin olisikaan. Sointitasapaino on luonteeltaan sellainen, että se palvelee parhaiten lähimikitettyjä ja ylikirkkaaksi tuotettuja levyjä. Akustisen kitaran äänessä se kuuluu kaikukopan soundin nousemisena yli kielen perusäänen.

Äänikuva on enemmänkin ilmava kuin veitsellä leikattu. Muutenkin kaiuttimen vahvuudet tulevat esiin selvimmin kevyemmällä musiikilla. Akustinen tavara sietäisi kirkaampaakin otetta. Bassopäässä on tukevuutta ja auktoriteettia sen verran, että kaiutin tuskin olisi parhaimmillaan kovin pienessä huoneessa. Pienen eloisuusvarauksin oikein toimiva toistin, jota on harvinaisen helppo unohtua vain kuuntelemaan.

★ ★ ★ ★

Samu Saurama

Rauhallinen ja läsnä oleva

Leveä, mutta syvyydeltään ja etenkin syvyyssuuntaiselta tarkkuudelta vajaa stereokuva. Keskialueella on tässä joukossa hyvin yhtenevyyttä ja selkeyttä. Läsnäolo on hyvin vahva, mutta artikulaatio jää hieman muijiksi. Yleissävy on hyvin rauhallinen, mutta ei onneksi tukkoinen, vaikka yläpään ilmavuus ja heleys ovatkin poissa. Basso on pyöreäluonteinen ja tuhti. Syke välittyi mukavasti vaikkakin ilman tiukinta vauhtia tai vaivattominta rullaavuutta. Leppoisan kuunneltava kaiutin, joka tuskin käy korviin pidemmälläkään sessiolla.

★ ★ ★

Tekniset tiedot

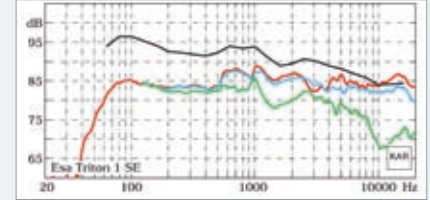
Hinta: 2 900 €/pari

Lisätietoja: Agentur Tur-Pex Oy, puh. 0400 360 630, www.tur-pex.com, www.esa.com.pl

Mitat (L x K x S):	20 x 36 x 35 cm
Toimintaperiaate:	Jalusta, 2-tie, bassorefleksi
Elementit	
- Matalat äänet:	16,5 cm
- Korkeat äänet:	2 cm
- Jakotaajuus:	3000 Hz
Tehosuositus:	20–150 W
Nimellisimpedanssi:	8 Ohmia
Magneettisuojaus:	Ei
Paino:	11 kg
Liitäntä	
- Naparuuvit:	On
- Banaanihylsy:	On
- Kaksoisjohdotus:	On



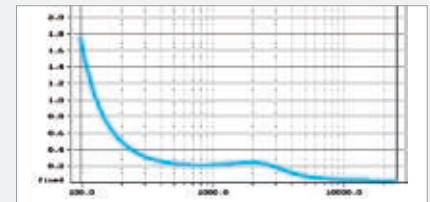
Mittaukset



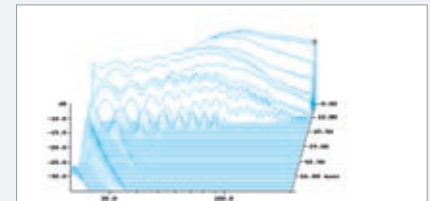
Vapaakenttäaste kohtisuoraan edessä 2,5 m:n etäisyydellä (punainen), 20 astetta sivussa (sininen) ja 60 astetta sivussa (vihreä). Tehovasteaprosimaatio (musta).

Suuntaavuusindeksi (100–10000 Hz):	5
Herkkyys (1 m, 2,83 V, 100–10000 Hz):	85 dB
Alarajataajuus (–6 dB):	60 Hz

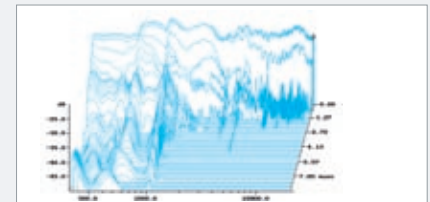
Kovassa seurassa ESA:n taajuusvasteen heittälyt pitävät silmään. Ne eivät ole kovin vakavia, mutta keskialueen laaja-alainen korostuma näkyy myös tehovasteaprosimaatiassa ja kuuluu selvästi. Suuntaavuus ei ole tasaista kolmen kilohertsin kohdalla sivuilta mitattaessa.



Lisäviive taajuusalueella 100–20000 Hz.



Vaimenemisvaste taajuusalueella 20–200 Hz.



Vaimenemisvaste taajuusalueella 200–20000 Hz.

- +Tukeva kotelo
- +Laadukkaat sähköiset komponentit
- Epätasainen taajuusvaste

ESA Triton 1 SE ★ ★ ★

ESA Triton 1 SE:n tunnistaa valmistajansa tuotteeksi lähes kuusi senttimetriä paksusta, taaksepäin kaltevasta etulevystä, Peerlessin elementeistä ja käsinjuotetusta jakosuotimesta. Painavan kaiuttimen tumma, mattapintainen viilu on laadukasta tekoa ja takalevyn napaliittimiin istuu myös kaksoisjohdotus.

Paksun etulevyn ja seinien lisäksi kotelon sisällä on kaarenmuotoinen tuki värähtelyjen minimoimiseksi. Vanua ei ole, mutta vaimennusmattoa on seinillä. Sisäkaapelointi ei ole joukon paksuimmasta päästä, mutta jakosuodinkomponentit ovat laadukkaita: vain ilmasydänkelejoja ja muovieristekondensaattoreita.

Mittapenkissä ESA pitelee joukon häntäpäätä, mutta seura onkin vaativala. Taajuusvasteessa on korostuma keskitaajuuksilla. Se kuului myös kuuntelukokeissa. Suuntaavuus sivuilta mitattaessa ei ole tasaista, ja alarajataajuuskin häviää monelle kilpailijalle.

ESAn soundi on rytmien, mutta hillitty. Mattapintainen äänimaisema ei ole kuitenkaan liian tumma. Keskialueen korostuma näkyy mittauksissa ja saattaa rasittaa esimerkiksi rockmusiikilla. Ote on koko ajan kuitenkin analyttinen ja tuo äänitteistä esiin uusia keskialueen nyansseja – lievän rasittavuuden kustannuksella. Elävä ja leveä stereokuva toimii, mutta ei ole vertailun tarkimpia. Taustamusiikin kuuntelussa ESA on parhaimmillaan.



Puolalainen ESA käyttää Peerlessin elementtejä sekä kasaa jakosuotimensa käsin. Työlästä, mutta kunnioitettavaa.

Kuunteluarvot

Mauri Eronen

Räikeästi läsnä

Erouttelevan analyttinen ote nostaa keskialueen selvästi pintaan. Pianossa on pientä kovuutta ja trumpetissa kireyttä, mutta kokonaisuus on johdonmukainen ylempien sävelien röpöä lukuun ottamatta. Yläkeskialueessa on korostuma, joka nostaa esimerkiksi taustalla näppäilyllä banjon selkeästi pintaan ja tekee rokista rasittavaa.

Basso ei ole niin kuivan erotteleva kuin vertailun parhaimmissa, mutta rummuissa on ripaus impaktia. Tahdiikkaus muuttuu epämääräiseksi hyvin matalia sisältävällä näytteellä, jolloin myös vaiheplugin ilmarako alkaa sihistä.

Miesvokaalit ovat selkeän artikuloivia eivätkä lainkaan paksuuteen taipuvaisia. Diskantti on selkeästi esillä, ei raakana muttei sävyiltään kauneimpana. Yleissävyltään hieman kovanpuoleinen ja nautinnollisuudeltaan rajoittunut ja sijoittuu vertailun häntäpäähän.

★ ★ ★

Mikael Nederström

Hillitty

Etäinen ja sivistynyt, jossain määrin myös hillityn mattapintainen soundi. Ääni ei silti ole liian tumma, vaan sointitasapaino kuuluu enemmän yleisenä levollisuutena kuin tukkoisuutena tai keskialueen liiallisena esiin työntyvyytenä. Alemmalle keskialueelle voisi silti toivoa ajoittain lisää lämpöä ja mehevyyttä. Diskantti on poikkeuksellisen siisti, sillä peltiesineissä on harvinaisen peltinen ja tarkka soundi ilman minkäänlaista ylimääräistä metallisuuden tai riipivyyden tuntua. Myös rumpujen vispilät toistuvat pakottoman ilmeisesti. Bassotoisto ei ole dynaamisin mahdollinen, mutta se istuu kokonaisuuteen kohtuullisen mukavasti. Äänikuva on enemmän yleisen avara kuin syvätkarkea, mutta samalla mukavan yhtenäinen ja saumaton. Ei kaikkein tarkin, mutta helppo unohtaa soimaan taustalle. Musiikkinkuuntelijan kaiutin.

★ ★ ★ ★

Samu Saurama

Rullaavaa rytmisyyttä

Leveä stereokuva, jossa on paljon avaruutta ja ilmavuutta, mutta vähän tarkkuutta. Avoimuutta ja elävyyttä, samoin kuin läsnäoloa ja artikulaatiota on kohtalaisen hyvin. Keskialueella kuuluu osalla äänitteistä nasaaliutta ja joillain myös suoraviivaista sävyn puutetta. Yläpäästä irtoaa vapautunutta helähdystä oikein hyvin. Basso on kuivakka, mutta ylempältä osaltaan korostunut ja nousee parilla testipätkällä ikävästi pintaan. Rytmissä on irtonaista vapautuneisuutta ja hyvin kulkevaa innostavaa vauhtia. Ellei sävyllisesti aivan neutraali niin iloisesti kulkeva kyllä.

★ ★ ★

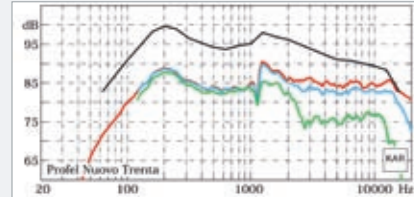
Tekniset tiedot

Hinta: 2 400 €/pari
Lisätietoja: Profel Oy, 020 775 6630, <http://www.profel.fi>

- Mitat (L x K x S):** 12,3 x 20 x 15 cm
Toimintaperiaate: Jalusta, 2-tie, bassorefleksi, aktiivi
Elementit
 - Matalat äänet: 7 cm
 - Korkeat äänet: 3 cm
 - Jakotaajuus: 4500 Hz
Vahvistinteho: 40+40 W
Magneettisuojaus: On
Ylikuormitusuojaus: On
Paino: 2,2 kg
Säädöt: Herkkyys
Liitäntä
 - Naparuuvit: Ei
 - Banaanihylsy: Ei
 - Kaksoisjohto: Ei
 - RCA-tuloliitäntä: On



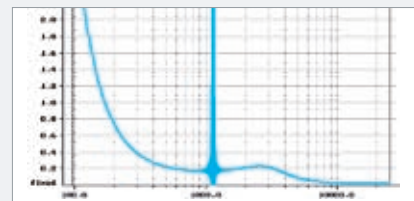
Mittaustulokset



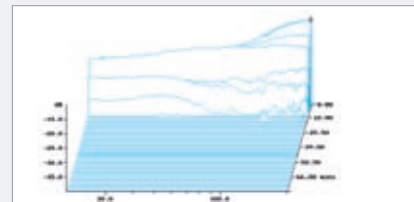
Vapaakenttäväste kohtisuoraan edessä 2,5 m:n etäisyydellä (punainen), 20 astetta sivussa (sininen) ja 60 astetta sivussa (vihreä). Tehovasteaprosimaatio (musta).

Suuntaavuusindeksi (100–10000 Hz): 1,5
 Herkkyys (1 m, 2,83 V, 100–10000 Hz): 85,5 dB
 Alarajataajuus (–6 dB): 88 Hz

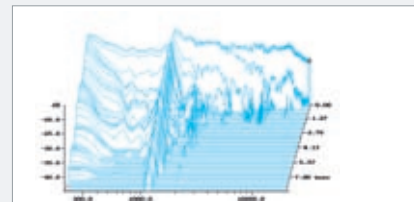
Pienellä siistimisellä Profelin vasteesta saisi tasaisen. Nyt kuitenkin refleksikotelon viritys tuo huiman korostuman yläbassoille. Taajuusvasteessa on myös noin 10 desibelin porras kilohertsin jälkeen. Sivuilta mitattaessa vasteet säilyttävät muotonsa kiitettävästi. Edellä mainitut ominaisuudet näkyvät myös tehovasteaprosimaatioissa.



Lisäviive taajuusalueella 100–20000 Hz.



Vaimenemisvaste taajuusalueella 20–200 Hz.



Vaimenemisvaste taajuusalueella 200–20000 Hz.

- +Pieni koko
- Ei kestä ison tilan vaatimia äänenpainetasoja

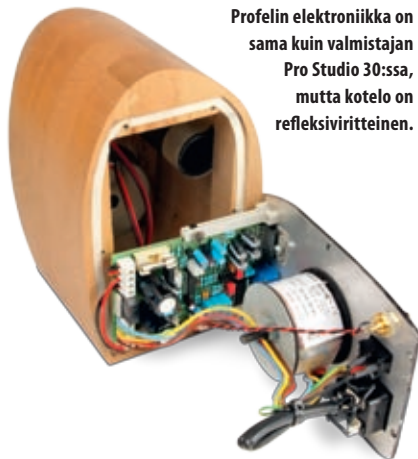
Profel Nuovo Trenta ★ ★

Kun veikeän muotoiseen, refleksiputkelliseen liimakoivukoteloon sijoitetaan sama elektroniikka kuin Profel Pro Studio 30:ssa, saadaan Profel Nuevo Trenta. Tämä pieni aktiivimonitori jäi vertailussa hieman isompien jalkoihin, mutta kelvottomasta kaiuttimesta ei ole kyse. Lähikentässä ja pienessä huoneessa Trenta voisi toimia huomattavasti paremmin.

Profelin takalevy on metallia ja toimii samalla elektroniikan jäähdyttimenä. Takalevystä on myös äänenvoimakkuudensäätö sekä liittimet linjaotolle ja verkkovirrälle. Elementit ovat Vifan valmistamia ja kaapelit riittävät paksum.

Profelin taajuusvaste olisi tasainen ilman refleksikotelon jyrkän Q-arvon viritystä, joka luo huiman korostuman 200 hertsin tuntumaan. Myös lähes 10 desibelin jyrkkä nousu kilohertsin jälkeen tekee sointiin oudon vaikutelman ja epäjatkuvuuden. Suuntaavuus sivuille on kuitenkin tasaista. Kotelo ja elementti ovat verrattain pieniä, joten ei ole ihme, että alarajataajuuskin jää lähes 90 hertsin kohdalle.

Hifimaailman isohko ja akustoitu kuunteluhuone oli hieman liikaa tälle pikkuiselle. Äänenpainearat loppuivat auttamatta kesken, eikä musiikinkuuntelusta voinut nauttia suunnitellulla tavalla. Hiljempaa kuunneltaessa soundissa oli kuitenkin aistittavissa kirkas diskantti ja melko tasainen ylempi keskialue. Rytmistä nopeuttakin löytyy, mutta ei kovin skarppina vaan enemmänkin helppona menevyytenä.



Profelin elektroniikka on sama kuin valmistajan Pro Studio 30:ssa, mutta kotelo on refleksiviriteinen.

Kuunteluarviot

Mauri Eronen

Hiljainen ja mutkitteleva

Monilta osin etäisen pidättynyt ja ahdistunut soundi. Bassotoisto on hyvin alhaisilla voimakkuuksilla artikuloivan selkeitä mutta tasoltaan lähes olematonta. Normaaliilla voimakkuudella kaiutinta ei voi kuunnella lainkaan, sillä kontrolli katoaa täysin.

Erilaisen spektrin sisältämien akustisten instrumenttien tasoerot ovat suuria. Esimerkiksi foni soi selvästi trumpettia kovempaa ja on sävyllään hionottava.

Diskantti on toisaalta tasaisesti siistin helähtävä. Epätasapainoista ja vaivaantunutta ääntä on vaikea arvioida normaalein kuuntelukokein. Soundi on niin poikkeava ja voimaton muihin kaiuttimiin verrattuna, että kaiutinta olisi parempi tutkia yksinään lähikentässä. Tällöin se olisi mahdollisesti jopa menevän viehättävä tapaus.

★ ★

Mikael Nederström

Ohut

Ohut ja bassoiltaan vajaa soundi, joka muistuttaa hiukan Tannoy'n pientä monitoria. Ääni on kuitenkin nasaaliudessaan vielä rajoituneempi, sillä jo alempi keskialue loppuu kesken. Pienemmässä huoneessa kaiutin voisi olla kohtuullisen toimiva ratkaisu, sillä keskialue on tasaisen kuuloinen. Säälä sinänsä, sillä vähänkään suuremmissa tiloissa hönkä ja mehevyys loppuvat auttamatta kesken, ja musiikki alkaa kuulostaa rasittavalta. Lisäksi bassoelementti alkaa protestoida jo hyvin varhaisessa vaiheessa, mikä kuuluu ikävänä rutinana.

Kokonaisuus ei siksi ole oikeastaan vertailukelpoinen muun joukon kanssa, vaan kaiutin olisi arvosteltava pykälää pienemmässä sarjassa. Joukon vaatimattomin.

★ ★

Samu Saurama

Kirpeä ja menevä

Sijoitukseltaan hankala, kun bassopää kaipaisi seinätukea, mutta alakeskialue on pinnassa jo vakiopaikallakin. Stereokuva on hyvin viitteellinen, läsnäoloa on kyllä oikein mukavasti. Keskialueella on jotain kummaa, kun välillä jotkut nuotit hyppäivät hyvin kipakoina esille.

Yläpäässä on runsaasti ilmaa ja heleyttä, mutta myös hieman liikaa särmää. Bassopää on hankala; se ei ulotu mihinkään ja yliohtautuu erittäin herkästi. Rytmistä vauhtia on mukavasti, ei niinkään skarppia sykettä vaan enemmän helppoa kulkevuutta.

★ ★